

## Rústica 60 anos de Planalto

### 1. OBJETIVO:

- 1.1 Propiciar evento esportivo para os amantes do esporte.
- 1.2 Promover a qualidade de vida dos praticantes de esportes, corredores e da comunidade em geral, proporcionando a expansão da prática desportiva dessa modalidade no município e região.
- 1.3 Zelar pelo bem estar dos praticantes de esportes, estimulando a prática da modalidade na região.

### 2. PÚBLICO ALVO:

- 1.1 Comerciantes, dependentes e comunidade em geral.

### 3. PROGRAMAÇÃO:

#### 3.1 LOCAL

**Cidade:** Planalto/RS

**Local:** Praça da matriz

**Endereço:** Rua General Osorio

#### 3.2 DATA e HORÁRIO DO EVENTO

- **Data:** 06/04/2024
- **18:00 as 18:50:** Horário Concentração e retirada do Kit atleta;
- **19:00:** Horário de largada.

#### 3.3 CATEGORIAS:

As distâncias, idade e categorias serão as seguintes:

- 3 e 6 Km – Para maiores de 14 anos nos seguintes naipes e categorias.

Masculino e Feminino:

A- (14 a 25)

B- (26 a 35)

C- (36 a 45)

D- (46 a 55)

E- (56 a 65)

F- (66 ou mais)

Obs: Será considerado o ano de nascimento para definir a faixa etária.

## 4. METODOLOGIA:

### 4.1 Pré-evento

- O kit atleta (número de peito e brindes) serão entregues no dia do evento a partir das 18:00.
- Os atletas serão direcionados aos locais de aquecimento, para que possam se preparar e aquecer.
- O(a) atleta que não retirar o seu número na data e horário estipulado pela organização ficará impedido de participar da prova. Não serão entregues números de corrida após o evento.
- O número somente poderá ser retirado pelo(a) atleta inscrito mediante apresentação do documento pessoal e do responsável se menor de 18 anos.
- No momento da retirada do número de peito o atleta deverá conferir os seus dados e o número de peito.
- Não serão aceitas reclamações cadastrais após a retirada do kit-atleta.

### 4.2 Largada:

- Atendendo ao protocolos de segurança solicitados no dia do evento, a largada poderá sofrer alterações sem aviso prévio, sendo de maneira separadas ou em baterias.

### 4.3 Chegada:

- Após cruzar a linha de chegada, cada atleta receberá sua medalha de participação e poderá fazer uma foto no podium e backdrop inflável do Sesc, registrando o momento;

- Hidratação será realizada através de copos descartáveis, disponíveis pela organização nos pontos de controle e linha de chegada.

## 5. INSCRIÇÕES:

- As inscrições devem ser realizadas via site <https://www.sesc-rs.com.br/esporte/corridas/>
- Prazo limite para inscrições é **04/04/24** até as 23hrs59min.
- As inscrições são limitadas em 200 participantes;
- Não serão aceitas inscrições após o prazo limite devido ao seguro por atleta.
- A inscrição na RÚSTICA 60 ANOS DE PLANALTO é pessoal e intransferível, não podendo qualquer pessoa ser substituída por outra, em qualquer situação. O participante que ceder seu número de peito para outra pessoa será considerado desclassificado e responsável por qualquer ocorrência a quem tiver transferido sua participação.
- Os participantes são responsáveis pela veracidade das informações fornecidas na ficha de inscrição. Caso haja fraude comprovada, o(a) atleta será desclassificado(a) da prova e poderá responder por crime de falsidade ideológica e/ou documental.
- No ato da inscrição, ao concordar com o regulamento, assinalando a opção apresentada na ficha de inscrição, o participante aceita todos os termos do regulamento e assume total responsabilidade por sua participação no evento de acordo com o "TERMO DE RESPONSABILIDADE", parte integrante deste regulamento.

### Lote único

	Valor
Inscrição categorias 3 e 6 km	R\$15,00

## 6. PREMIAÇÃO:

- Troféus – para os cinco primeiros lugares gerais de cada naipe do 6 km;
- Medalhas – Aos cinco primeiros colocados de cada categoria no masculino e feminino do 6 km;
- Medalha de participação para os 200 atletas que cruzarem a linha de chegada.
- Atletas ganhadores da categoria geral, não recebem premiação por categorias.

PREMIAÇÃO EM DINHEIRO (AMBOS OS NAIPES E PERCURSOS) – VALORES DA  
PREMIAÇÃO EM DINHEIRO PODERÃO SER AUMENTADOS ATÉ A DATA DO EVENTO

1º Lugar Geral: R\$400,00

2º Lugar Geral: R\$250,00

3º Lugar Geral: R\$170,00

4º Lugar Geral: R\$140,00

5º Lugar Geral: R\$80,00

1º Lugar Categorias: R\$50,00

## 7. IMPORTANTE! SAÚDE!

Para participar, os atletas devem estar em boa forma física. Sua saúde e bem-estar são de fundamental importância. Antes de se inscrever em uma competição, faça uma avaliação médica e procure um profissional para avaliar sua aptidão física. Todos(as) os(as) atletas participantes deverão estar em dia com rigorosa avaliação médica para realização da prova, pois a organização não se responsabilizará pela saúde dos(as) atletas;

Em caso de apresentação de quadro clínico de risco, o atleta que for atendido por médico da equipe do evento deverá acatar as orientações do profissional;

O coordenador da etapa poderá, seguindo recomendação do médico ou enfermeiro responsável pelo evento, excluir o participante a qualquer momento;

Será disponibilizado um serviço de ambulância para atendimento emergencial aos atletas e remoção aos hospitais da rede pública de saúde;

O (a) atleta ou seu (sua) acompanhante poderá decidir pela remoção ou transferência para hospitais da rede privada de saúde, eximindo a Comissão Organizadora de qualquer responsabilidade ou reembolso pelas despesas decorrentes do atendimento médico;

## 8. REGULAMENTO ESPECÍFICO

### 8.1 CONDOTA NA LARGADA:

- O atleta deverá se apresentar rigorosamente no horário de largada;
- O atleta deverá se apresentar com o número de identificação visível na parte frontal da camiseta;

---

## **8.2 CONDUTA NO PERCURSO:**

---

- O atleta não deve impedir o progresso de outros competidores;
- É obrigação do participante da prova ter o conhecimento do percurso. O percurso será disponibilizado previamente aos que solicitarem e neste regulamento;
- É obrigatório o uso do número do(a) atleta no peito, sendo que qualquer rasura ou dano dos números implicará em sua desclassificação;
- Não é permitido utilizar ou receber ajuda externa;
- Não é permitido qualquer tipo de auxílio de outro competidor com o intuito de vantagem física;
- O acompanhamento dos(as) atletas por treinadores/assessoria, amigos, etc, com bicicleta e outros meios (pacing) será autorizado, desde que comunicado ao diretor de prova, não atrapalhe os demais participantes e o devido fluxo da prova;
- Na hipótese de desclassificação dos primeiros colocados, serão chamados os classificados com melhor colocação, sucessivamente;
- O competidor deverá respeitar as marcações de trajeto do início ao fim do percurso;
- O(a) atleta deverá observar o trajeto, não sendo permitido qualquer meio auxiliar para alcançar qualquer tipo de vantagem. Igualmente, não será permitido o acesso às áreas do evento utilizando-se de caminhos não sinalizados para tal situação, sendo proibido pular as delimitações destas áreas para entrar na pista em qualquer momento da prova. O descumprimento destas regras poderá causar a desclassificação do(a) atleta;
- O(a) atleta que empurrar o(a) outro(a) atleta, de modo a impedir sua progressão, estará passível de desclassificação na prova;
- O(a) atleta deve retirar-se imediatamente da corrida se assim for determinado por um membro da equipe médica ou de enfermagem oficial indicada pela Comissão Organizadora;
- Os resultados oficiais da corrida serão informados no site do Sesc em até 2 dias úteis após a realização da prova;

- A prova terá a duração máxima de 60 minutos, e o atleta que não completar a corrida neste tempo será considerado desclassificado.

---

### **8.3 DEMAIS OBSERVAÇÕES:**

---

- O resultado final da prova será pela ordem de chegada sendo cronometrado seu tempo a partir da largada oficial.
- Haverá cronometragem manual para categoria 6 km.
- Ao participar da RÚSTICA 60 ANOS DE PLANALTO, o (a) atleta assume a responsabilidade por seus dados fornecidos e aceita totalmente o Regulamento da Prova, participando por livre e espontânea vontade, sendo conhecedor de seu estado de saúde e de sua aptidão física para participar da corrida.
- O competidor é responsável pela decisão de participar da prova, avaliando sua condição física e seu desempenho, podendo a Comissão Organizadora ou a equipe de atendimento, excluir o participante a qualquer momento. A organização da prova não disponibilizará exame prévio, ficando o(a) atleta único responsável por sua condição de saúde para participar do evento.
- Haverá, em caso de emergência, atendimento pelo serviço de ambulância que prestará os primeiros socorros. A continuidade do tratamento não será de responsabilidade da organização do evento, devendo ser feita pela previdência ou seu próprio plano de saúde. A segurança policial por todo o percurso da prova será garantida pelos órgãos competentes.
- Ao longo do percurso da prova haverá pontos de água a cada 2km.
- É obrigatório ao atleta estar com o número de peito devidamente fixado em local visível na camiseta durante o percurso e respeitar o trajeto da prova, passando obrigatoriamente pelo posto de controle, sob pena de desclassificação.
- A competição ocorrerá em estradas com trânsito aberto aos veículos;
- Casos omissos a este regulamento, serão decididos pela organização do evento;
- As inscrições são pessoais e intransferíveis (caso haja troca ou repasse da inscrição, os envolvidos serão desclassificados da prova e suspensos do evento).

### **9. INFORMATIVOS:**

---

## 9.1 SEGURO e ACOMODAÇÕES

---

Seguro de vida e hospitalar para todos atletas

Ambulância exclusiva no evento para atendimento do início ao término.

Os atletas NÃO terão local para banho.

---

## 9.2 KIT ATLETA

---

- 1 Medalha de participação para os 200 atletas que cruzarem a linha de chegada;
- 1 Seguro hospitalar e de vida por atleta;
- Camiseta para os 30 primeiros inscritos no evento

**CAMISETA DEVERÁ SER OBRIGATORIAMENTE RETIRADA NO DIA DO EVENTO.**

**\*Em caso de não comparecimento do atleta, a camiseta não poderá ser retirado por terceiros.**

**\*As camisetas não poderão ser retirada em datas anteriores ou posteriores ao evento.**

---

## 9.3 HIDRATAÇÃO e FRUTAS

---

O evento contará com pontos de hidratação durante o trajeto e no local de chegada a disposição dos atletas.

## 10. DIVULGAÇÃO E DIREITOS AUTORAIS

- O (a) atleta que se inscreve e/ou participa da corrida está incondicionalmente aceitando e concordando em ter sua imagem divulgada através de fotos, filmes, rádio, jornais, revistas, internet e televisão, ou qualquer outro meio de comunicação, para usos informativos, promocionais ou publicitários relativos à corrida, sem acarretar nenhum ônus aos organizadores, renunciando o recebimento de qualquer renda que vier a ser auferida com tais direitos, aos patrocinadores ou meios de comunicação em qualquer tempo/data.

- Todos os participantes do evento, atletas, staff, organizadores e público em geral, cedem todos os direitos de utilização de sua imagem para o Sesc.
- A filmagem, transmissão pela televisão, fotografias ou videotape relativos à prova/competição têm os direitos reservados aos organizadores.

## 11. DISPOSIÇÕES GERAIS

- Os protestos ou reclamações relativos ao resultado final da competição referente aos primeiros colocados ou condução da prova deverão ser feitas, por escrito, até dez minutos após a divulgação oficial e entregues à Organização do Evento.
- Ao participar da RÚSTICA 60 ANOS DE PLANALTO o atleta aceita totalmente o Regulamento da Prova, participando por livre e espontânea vontade, assume as despesas de transporte, hospedagem, alimentação e seguros ou quaisquer outras despesas necessárias ou provenientes da sua participação na prova, antes, durante e depois da mesma.
- Não haverá reembolso, por parte da Comissão Organizadora, bem como de seus patrocinadores e apoiadores, de nenhum valor correspondente aos equipamentos e/ou acessórios utilizados pelos participantes no evento, independente de qual for o motivo, nem tampouco, por qualquer extravio de materiais ou prejuízo que porventura os atletas/ participantes venham a sofrer durante a participação neste evento.
- A segurança policial da prova receberá apoio dos órgãos competentes e haverá sinalização para a orientação dos participantes.
- A Comissão Organizadora reserva-se o direito de incluir no evento atletas ou equipes especialmente convidadas.

## 12. DISPOSIÇÕES FINAIS

- As dúvidas ou informações técnicas deverão ser enviadas por e-mail para [jmanica@sesc-rs.com.br](mailto:jmanica@sesc-rs.com.br) para que seja registrada e respondida a contento.





- A Comissão Organizadora poderá, a seu critério ou conforme as necessidades do evento, alterar ou revogar este regulamento, total ou parcialmente, informando as mudanças pela mídia local.
- As dúvidas ou omissões deste regulamento serão dirimidas pela Comissão Organizadora de forma soberana, não cabendo recurso a estas decisões.
- Ao se inscrever nesta prova, o atleta assume automaticamente o conhecimento de todos os termos deste Regulamento, ficando de acordo com todos os itens supracitados e acata todas as decisões da organização, comprometendo-se a não recorrer a nenhum órgão ou Tribunal, no que diz respeito a qualquer punição imputada pelos organizadores do evento.
- Todos os direitos autorais relativos a este regulamento e a RÚSTICA 60 ANOS DE PLANALTO pertencem ao Sesc Frederico Westphalen.

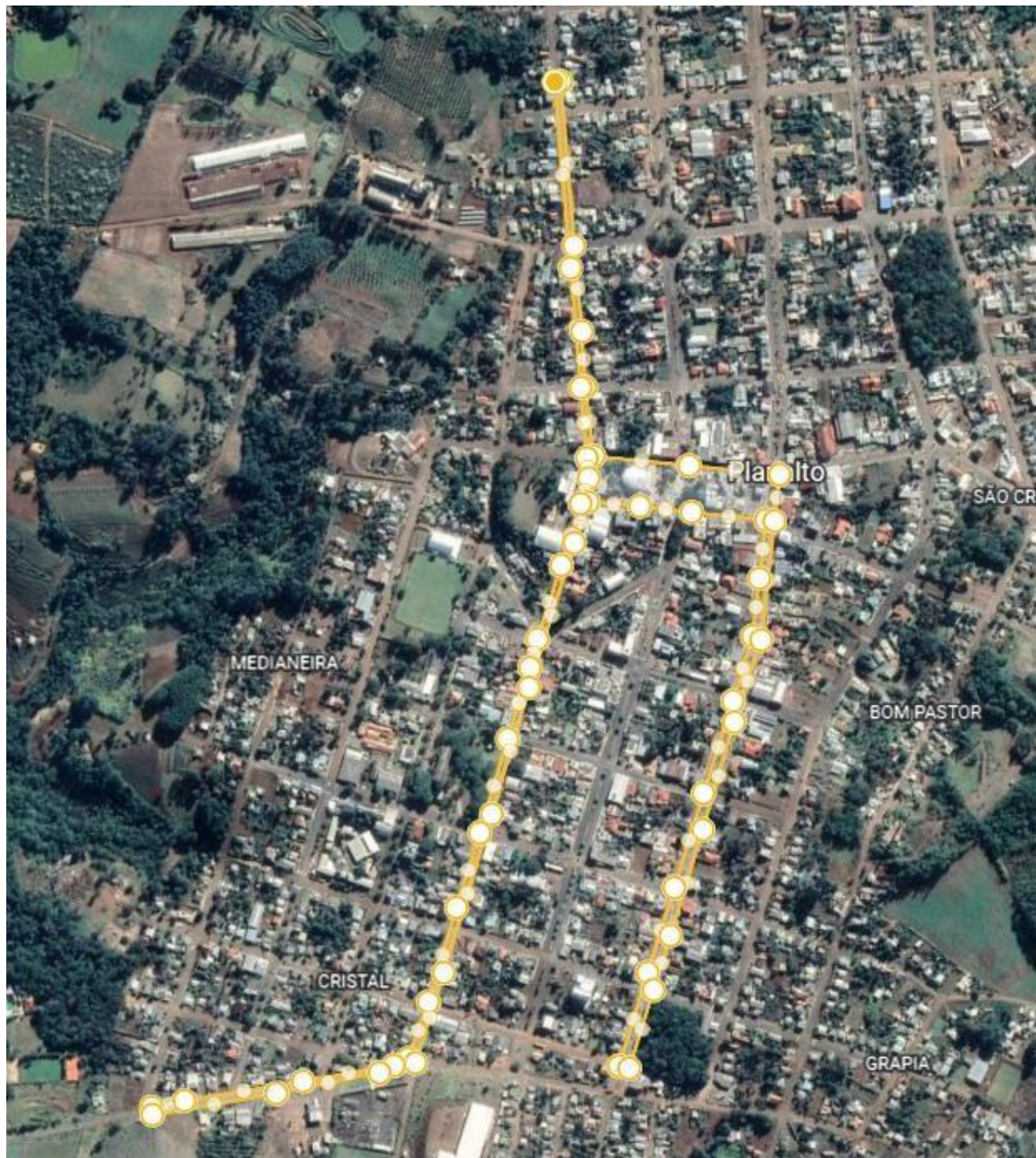
## REALIZAÇÃO:



Frederico Westphalen, Janeiro de 2024.



**PERCURSO 6 KM:**





## PERCURSO 3 KM:

